

คู่มือ

การจัดการเรื่องร้องเรียน

(Complaint Management

Standard Operation Procedure)

สำนักงานสาธารณสุขอำเภอเมืองบึงกาฬ

หลักเกณฑ์การดำเนินเรื่องร้องเรียนของผู้บริโภคด้านผลิตภัณฑ์สุขภาพ

เพื่อเป็นการคุ้มครองผู้บริโภคด้านสุขภาพตามสิทธิผู้บริโภค หน่วยงานสาธารณสุขทุกระดับ ไม่ว่าจะเป็น สำนักงานสาธารณสุขจังหวัด โรงพยาบาลชุมชน สำนักงานสาธารณสุขอำเภอ โรงพยาบาลส่งเสริมสุขภาพตำบล ซึ่งมีบทบาทให้บริการด้านสุขภาพแก่ประชาชน และแก้ไขข้อร้องเรียนจากการละเมิดสิทธิผู้บริโภค เพื่อให้การบริหารจัดการเรื่องร้องเรียนเป็นไปอย่างมีประสิทธิภาพ ดังนั้นทุกหน่วยงานต้องมีการจัดระบบการจัดการเรื่องร้องเรียน โดยกำหนดให้มีผู้รับผิดชอบที่ชัดเจน มีช่องทางการรับเรื่องร้องเรียน กำหนดแนวทางการปฏิบัติงานของพนักงานเจ้าหน้าที่ ตลอดจนการรายงานผล มีการสำรวจตรวจสอบผลิตภัณฑ์ สถานประกอบการ โฆษณาในพื้นที่ มีแนวทางแก้ไขปัญหา มีระบบการสื่อสารที่มีประสิทธิภาพ รวมถึงมีการสร้างเครือข่ายผู้บริโภคร่วมในการดำเนินการจัดการเรื่องร้องเรียน

ดังนั้น การจัดทำคู่มือฉบับนี้จึงดำเนินการจัดทำเพื่อวัตถุประสงค์ดังนี้

๑. เพื่อให้มั่นใจว่ากระบวนการรับเรื่องร้องเรียนและดำเนินการจัดการข้อร้องเรียนได้มีการปฏิบัติตามขั้นตอนการปฏิบัติงานที่สอดคล้องกับข้อกำหนด ระเบียบหลักเกณฑ์เกี่ยวกับการรับเรื่องร้องเรียนและดำเนินการจัดการข้อร้องเรียนที่กำหนดไว้อย่างครบถ้วนและมีประสิทธิภาพ
๒. เพื่อให้บุคคลากรหรือเจ้าหน้าที่ผู้รับผิดชอบด้านการดำเนินการจัดการข้อร้องเรียนของผู้บริโภคด้านสุขภาพใช้เป็นแนวทางในการปฏิบัติงานและดำเนินการแก้ไขปัญหาตามข้อร้องเรียนที่ได้รับจากช่องทางการร้องเรียนต่างๆ โดยกระบวนการและวิธีการดำเนินงานต้องเป็นไปในทิศทางเดียวกัน

ขอบเขต

คู่มือการปฏิบัติฉบับนี้ครอบคลุมขั้นตอนการจัดการข้อร้องเรียนของศูนย์รับเรื่องร้องเรียนระดับอำเภอ สำนักงานสาธารณสุขอำเภอเมืองบึงกาฬ คู่มือการจัดการข้อร้องเรียนนี้จะประกอบไปด้วยเนื้อหา คำจำกัดความของกรดำเนินงานข้อร้องเรียนในประเด็นต่างๆ ตั้งแต่ นิยามข้อร้องเรียน แหล่งที่มา การนับจำนวนเรื่องร้องเรียนและการนับระยะเวลา แผนผังระบบการทำงานของข้อร้องเรียนระดับจังหวัด หลักเกณฑ์การพิจารณาการรับเรื่องร้องเรียนเบื้องต้น แบบฟอร์มรายงานรับเรื่องร้องเรียน

ระบบการบริหารจัดการเรื่องร้องเรียนสำนักงานสาธารณสุขอำเภอเมืองบึงกาฬ

รายละเอียดของขั้นตอนการปฏิบัติงาน

(๑) การแต่งตั้งผู้รับผิดชอบจัดการข้อร้องเรียนของหน่วยงาน

ผู้อำนวยการหรือหัวหน้าของหน่วยงาน

- 1.1 กำหนดสถานที่จัดตั้งศูนย์ / จุดรับข้อร้องเรียนของหน่วยงาน
- 1.2 กำหนดหน้าที่ของเจ้าหน้าที่ผู้รับผิดชอบจัดการข้อร้องเรียนของหน่วยงาน
- 1.3 พิจารณาคณะสมบัติของบุคลากรที่เหมาะสม เพื่อกำหนดเจ้าหน้าที่ผู้รับผิดชอบจัดการข้อร้องเรียนของหน่วยงาน ผู้มีหน้าที่รับผิดชอบควรเป็นผู้ที่ได้รับการแต่งตั้งให้เป็นพนักงานเจ้าหน้าที่ตามกฎหมายของสำนักงานคณะกรรมการอาหารและยาและกรมสนับสนุนบริการสุขภาพ
- 1.4 ออก/แจ้งคำสั่งแต่งตั้งเจ้าหน้าที่ผู้รับผิดชอบจัดการข้อร้องเรียนของหน่วยงาน พร้อมทั้งแจ้งให้บุคลากรภายในหน่วยงานทราบเกี่ยวกับการจัดการข้อร้องเรียนของหน่วยงาน
- 1.5 แจ้งรายชื่อให้หน่วยงานสาธารณสุขสำนักงานสาธารณสุขอำเภอเมืองบึงกาฬทราบ เพื่อความสะดวกในการประสานงาน (โทร 043-520177)

(๒) การรับและตรวจสอบข้อร้องเรียนจากช่องทางต่าง ๆ

ในแต่ละวัน เจ้าหน้าที่ฯ ต้องดำเนินการรับและติดตามตรวจสอบข้อร้องเรียนที่เข้ามายังศูนย์ฯ จากช่องทางต่าง ๆ ดังนี้

- (1) โทรศัพท์
- (2) ร้องเรียนกับเจ้าหน้าที่ ณ ศูนย์รับเรื่องร้องเรียน/จุดรับข้อร้องเรียนของหน่วยงาน
- (3) หนังสือ/จดหมาย
- (4) เว็บไซต์ / E-mail ของศูนย์รับเรื่องร้องเรียน
- (5) อื่นๆ เช่น กล้องรับข้อร้องเรียน/กล่องแสดงความคิดเห็น

(๓) การบันทึกข้อร้องเรียน

เจ้าหน้าที่ฯ

- ๓.๑ ทุกช่องทางที่มีการร้องเรียน เจ้าหน้าที่ฯ ต้องบันทึกข้อร้องเรียนลงบนแบบฟอร์มบันทึกข้อร้องเรียนแบบฟอร์ม Complaint Form

๓.๒ การกรอกแบบฟอร์มบันทึกข้อร้องเรียน แบบฟอร์ม Complaint Form ควรถามชื่อ-สกุล หมายเลขติดต่อกลับของผู้ร้องเรียน เพื่อเป็นหลักฐานยืนยัน และป้องกันการกลั่นแกล้ง รวมทั้งเป็นประโยชน์ในการแจ้งข้อมูลการดำเนินงานแก้ไข/ปรับปรุงกลับแก่ผู้ร้องเรียน

(๔) การวิเคราะห์ระดับข้อร้องเรียน

๑. หน่วยงาน (โรงพยาบาลชุมชน/สำนักงานสาธารณสุขอำเภอ/โรงพยาบาลส่งเสริมสุขภาพตำบล) จัดตั้งศูนย์คุ้มครองผู้บริโภคระดับอำเภอ/ตำบล โดยมอบหมายให้มีผู้รับผิดชอบที่ชัดเจน เบอร์โทรศัพท์/E-mail

๒. บทบาทแต่ละระดับ

๒.๑ ระดับตำบล

(๑) รับเรื่องจากประชาชนและเป็นเรื่องที่เกี่ยวข้องในการพิจารณาเรื่องร้องเรียนเบื้องต้น

(๒) รวบรวมข้อมูลหลักฐานที่เกี่ยวข้องกับประเด็นที่ร้องเรียน

(๓) ส่งเรื่อง พิจารณาส่งเรื่องให้ศูนย์คุ้มครองผู้บริโภคอำเภอดำเนินการแก้ไข

(๔) ดำเนินการให้คำแนะนำเบื้องต้น

๒.๒ ระดับเภอ

(๑) รับเรื่องจากประชาชนและตำบลและเป็นเรื่องที่เกี่ยวข้องในการพิจารณาเรื่องร้องเรียนเบื้องต้น

(๒) รวบรวมข้อมูลหลักฐานที่เกี่ยวข้องกับประเด็นที่ร้องเรียน

(๓) ดำเนินการตักเตือน/แนะนำโดยทำเป็นลายลักษณ์อักษร

(๔) ยึด/อายัด ก่อนดำเนินการให้แจ้งจังหวัดโดยด่วน กรณีดำเนินคดีให้ส่งเรื่องให้จังหวัดดำเนินการ

(๕) แจ้งเรื่องร้องเรียนให้ตำบลดำเนินการ

(๕) ระยะเวลาการแก้ไขปัญหาการร้องเรียนของผู้บริโภคภายในกำหนด (ตามตัวชี้วัด) มีดังนี้

๕.๑ ภายในเวลา ๑๐ วันทำการ

ได้แก่ เรื่องร้องเรียนที่มีข้อมูลครบถ้วน สามารถตรวจสอบข้อเท็จจริงจากฐานข้อมูลของสำนักงานสาธารณสุขจังหวัดได้และไม่ต้องตรวจสอบสถานประกอบการ

๕.๒ ภายในเวลา ๓๐ วันทำการ

ได้แก่ เรื่องร้องเรียนที่มีข้อมูลไม่ครบถ้วน สามารถรวบรวมข้อเท็จจริงโดยไม่ต้องทำหลักฐานเพิ่มเติม และไม่ต้องตรวจสอบสถานประกอบการ

๕.๓ ภายในเวลา ๖๐ วันทำการ

ได้แก่ เรื่องร้องเรียนที่มีข้อมูลไม่ครบถ้วน ต้องสืบหาข้อเท็จจริง รวมถึงต้องตรวจสอบสถานประกอบการ

ทั้งนี้เกณฑ์ระยะเวลาการแก้ไขปัญหาการร้องเรียนของผู้บริโภคนี้ไม่รวม กรณีต้องส่งตัวอย่างตรวจห้องปฏิบัติการและการดำเนินงานที่ต้องดำเนินการร่วมกับหน่วยงานอื่น อาทิ สคบ.กรมการค้าภายใน ฯลฯ

(๖) การนับระยะเวลา ให้เริ่มนับตั้งแต่วันที่ปรากฏอยู่ในเขตข้อมูล (field) “วันที่รับ” ของระบบงานบริหารเรื่องร้องเรียนของแต่ละหน่วยงาน

(๗) การกำหนดว่า เรื่องร้องเรียนเรื่องใด จะเข้าอยู่กลุ่มใดของเกณฑ์ระยะเวลาการแก้ไขปัญหาการร้องเรียนของผู้บริโภคนั้นให้หน่วยงานที่ดำเนินการเป็นผู้ระบุกลุ่มลงในหนังสือ “บันทึกข้อมูลการรับเรื่องร้องเรียน” ของระบบงานบริหารเรื่องร้องเรียน นอกจากนี้เห็นสมควรให้มีการจัดลำดับชั้นความสำคัญของเรื่องร้องเรียน โดยกำหนดประเภทของเรื่องร้องเรียนที่ต้องดำเนินการอย่างเร่งด่วนดังนี้

๗.๑ เรื่องร้องเรียนที่มีผลกระทบต่อประชาชนในวงกว้างในเรื่องของความปลอดภัยซึ่งมีผลต่อสุขภาพ และอาจเป็นอันตรายถึงชีวิต

๗.๒ เรื่องร้องเรียนที่ก่อให้เกิดความเข้าใจผิด และทำให้เกิดการบริโภคที่ไม่ปลอดภัย โดยเฉพาะยาเสพติด

๗.๓ เรื่องร้องเรียนที่เกี่ยวข้องกับเรื่องที่เป็นนโยบายของกระทรวงสาธารณสุข

ทั้งนี้ขอให้ผู้รับเรื่อง/ผู้ดำเนินการ เสนอเรื่อง และดำเนินการให้เป็นไปตามเกณฑ์ระยะเวลาการแก้ไขปัญหาการร้องเรียนของผู้บริโภคแต่ละกลุ่มด้วย

การรับเรื่องร้องเรียน

๑.ประเด็นที่สามารถรับร้องเรียน

เมื่อผู้บริโภคประสบปัญหาเกี่ยวกับผลิตภัณฑ์สุขภาพและสถานพยาบาล ประเด็นที่ผู้บริโภคสามารถร้องเรียนได้แก่

- พบความบกพร่องของผลิตภัณฑ์ที่เห็นได้ชัดเจน เช่น เสียก่อนหมดอายุ ไม่มีฉลาก ภาษาไทยการแสดงฉลากไม่ครบถ้วน เป็นต้น
- พบโฆษณาโอ้อวด หลอกหลวงหรือทำให้เข้าใจผิด ไม่ว่าจะโฆษณาโดยวิธีใด
- พบการผลิต นำเข้า หรือขายยา และวัตถุเสพติด โดยไม่ได้รับอนุญาต
- พบการผลิต นำเข้า หรือขาย ผลิตภัณฑ์สุขภาพปลอม

- พบการผลิต หรือขาย ผลิตภัณฑ์ที่ห้าม หรือมีสารที่ห้ามใช้ เช่น ยาชุด ครีมทาฝ้า ที่มีสารปรอท-แอมโมเนีย หรือไฮโดรควิโนน หรือกรดวิตามินเอ อาหารที่ผสมสารบอแรกซ์สารฟอกขาว หรือกรดซาลิสิก เป็นต้น
- ได้รับอันตรายจากการบริโภค หรือใช้ผลิตภัณฑ์สุขภาพ ทั้งที่ได้ปฏิบัติตามวิธีใช้ คำแนะนำหรือข้อควรระวังตามที่ระบุฉลากแล้ว
- พบผลิตภัณฑ์สุขภาพผิดกฎหมาย
- พบผลิตภัณฑ์สุขภาพที่ไม่ปลอดภัย
- พบการทุจริตและประพฤติมิชอบของเจ้าหน้าที่และหน่วยงานภายในหน่วยงานราชการ
- ประกอบกิจการและดำเนินการสถานพยาบาลโดยไม่ได้รับอนุญาต
- ทำการประกอบโรคศิลปะ/วิชาชีพโดยไม่ใช้ผู้ประกอบโรคศิลปะ
- จำนวนผู้ประกอบวิชาชีพไม่เป็นไปตามกฎกระทรวง
- ให้บริการผิดประเภท และหรือลักษณะการให้บริการตามที่ระบุในใบ
- เครื่องมือ เครื่องใช้ ยาและเวชภัณฑ์ที่จำเป็นประจำสถานพยาบาลไม่เป็นไปตามที่กำหนด
- ค่าใช้จ่ายทางด้านการรักษาพยาบาลไม่เป็นธรรม
- ทำแท้งเถื่อน
- มาตรฐานการรักษา
- กระทำผิดจรรยาบรรณ และจริยธรรม
- ทำศัลยกรรมเถื่อน

๒. ช่องทางการร้องเรียนหรือแจ้งเบาะแส

ส่วนกลาง

- ๑) สายด่วน อย. 1556 โทรศัพท์ 0-2590-7354-5
โทรสาร 0-2591-8472
- ๒) ตู้ ปณ.52 ปณจ.นนทบุรี 11000
- ๓) ตู้ร้องเรียนประจำกองต่างๆภายใน อย.(ตู้แดง)
- ๔) ร้องเรียนผ่านเว็บไซต์ www.fda.moph.go.th

ส่วนภูมิภาค

๑) กลุ่มงานคุ้มครองผู้บริโภคและเภสัชสาธารณสุข สำนักงานสาธารณสุขสำนักงานสาธารณสุขอำเภอเมืองบึงกาฬ หมายเลขโทรศัพท์ 042 491220

๓.หลักเกณฑ์การพิจารณากลับกรองเรื่องร้องเรียนเบื้องต้น

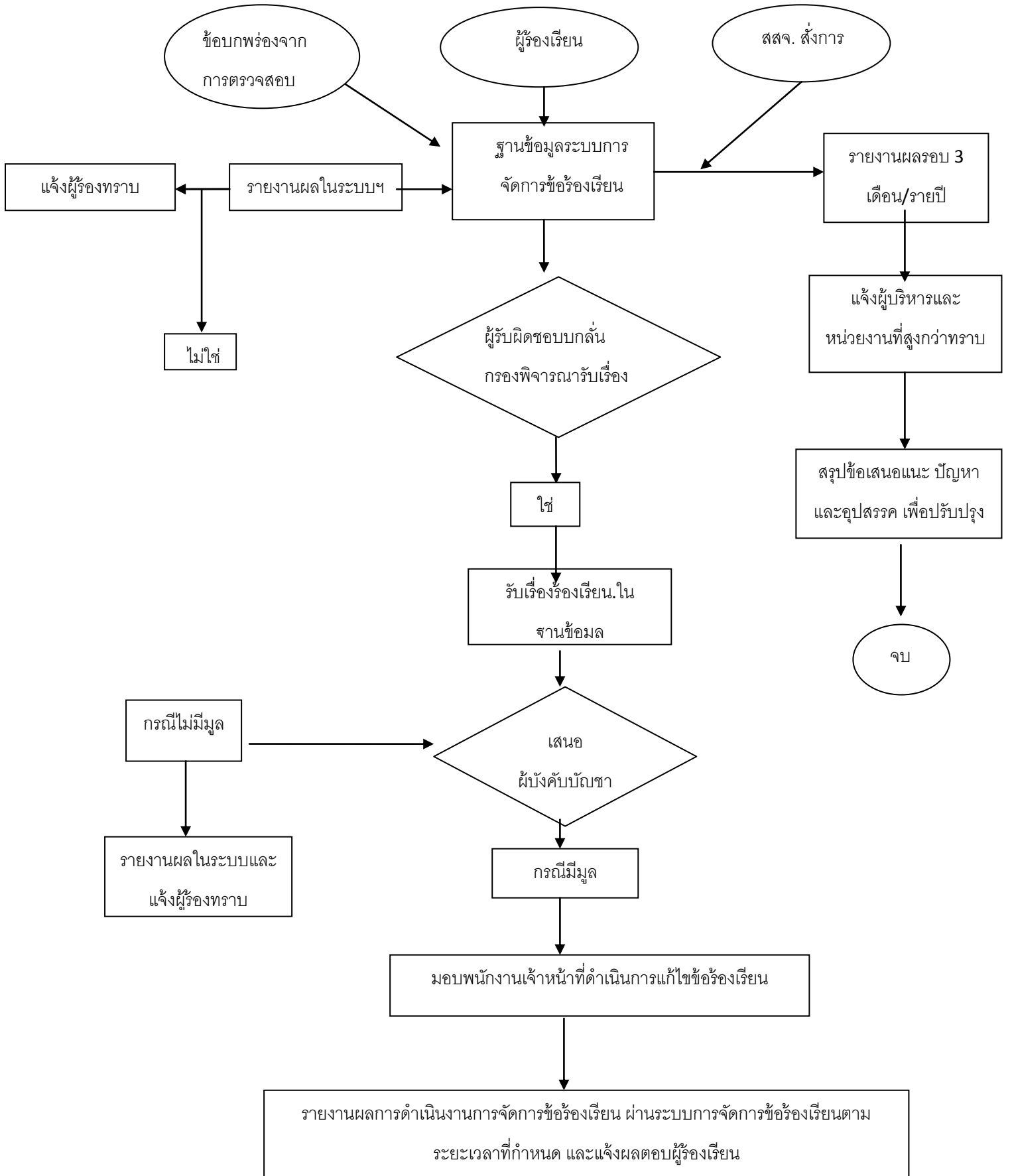
1. การร้องเรียนที่มีข้อมูลไม่ชัดเจน ไม่เพียงพอ หรือไม่สามารถหาแหล่งข้อมูลเพิ่มเติมได้ ให้ยุติเรื่องเก็บเป็นข้อมูล และแจ้งผู้ร้องเรียนทราบถึงเหตุผล กรณีติดต่อผู้ร้องเรียนได้

2. การร้องเรียนที่เกิดจากความเข้าใจผิดของผู้ร้องเรียน หรือ เป็นเรื่องร้องเรียนที่เจ้าหน้าที่ผู้รับเรื่องร้องเรียน สามารถให้ข้อมูล/ไต่ถามได้ ให้อุติเรื่อง และเก็บเป็นข้อมูล

3. กรณีผู้ร้องเรียนให้ข้อมูลที่มีเนื้อหาในเชิง “ข้อแนะนำ การเสนอแนะ” ไม่จัดว่าเป็นเรื่องร้องเรียนที่ต้องดำเนินการภายในระยะเวลาที่กำหนด (กลุ่มทำทนาย) โดยให้พิจารณายุติเรื่อง และส่งเรื่องให้กองผลิตภัณฑ์ที่เกี่ยวข้อง เพื่อเป็นข้อมูล

4. กรณีที่ผู้ร้องเรียน สงสัยตัวผลิตภัณฑ์แต่ไม่มีข้อมูลเกี่ยวกับแหล่งที่มา ให้ปฏิเสธการรับเรื่องไว้ตรวจสอบหรือวิเคราะห์ เพราะไม่สามารถขยายผลการตรวจสอบได้

แผนผังกระบวนการทำงานของระบบการจัดการร้องเรียน



แนวทางการรับเรื่องร้องเรียน

1. การรับเรื่องร้องเรียนทางโทรศัพท์ , มาพบด้วยตนเอง

การรับเรื่องร้องเรียน	รายละเอียด
<p>1. ผู้ร้องเรียน</p> <p>1) วันที่ และเวลารับเรื่องร้องเรียน</p> <p>2) ชื่อผู้ร้องเรียน ระบุเพศ อาชีพ อายุ</p> <p>3) ที่อยู่ หรือที่ทำงานโดยละเอียด หมายเลขโทรศัพท์ที่ติดต่อกลับได้</p>	<p>1).....</p> <p>2).....</p> <p>3).....</p> <p>.....</p>
<p>2. รายละเอียดของเรื่องที่ร้องเรียน</p> <p>1) ระบุชื่อสถานที่ ลักษณะของสถานที่ ชื่อเจ้าของสถานที่ หากเป็นที่พักอาศัย มิได้ประกอบกิจการที่เปิดเผย ให้ระบุไว้ด้วย</p> <p>2) วันเวลาที่เกิดเหตุ</p> <p>3) ระบุเลขที่ ซอย หมู่บ้าน ถนน แขวง/ตำบล เขต/อำเภอ หมายเลขโทรศัพท์</p> <p>4) สถานีตำรวจในเขตรับผิดชอบ</p>	<p>1).....</p> <p>.....</p> <p>.....</p> <p>.....</p> <p>2).....</p> <p>3).....</p> <p>..</p> <p>.....</p> <p>4).....</p>
<p>3. ผลิตภัณฑ์ที่ร้อง</p> <p>1) ระบุชื่อผลิตภัณฑ์ ประเภท ผลิตภัณฑ์ เครื่องหมายการค้า ตราของผลิตภัณฑ์ รุ่นการผลิต (Lot.No.)</p> <p>2) ชื่อที่อยู่ของผู้ผลิต/ผู้นำเข้า/ผู้จำหน่าย</p> <p>3) ที่มาของผลิตภัณฑ์ที่ผู้ร้องเรียนได้ทราบ และวันเดือนปีที่ได้รับมา เช่น ซื้อมา/ได้รับแจกมาเมื่อ วันที่.....</p>	<p>1).....</p> <p>.....</p> <p>.....</p> <p>2).....</p> <p>.....</p> <p>.....</p> <p>3).....</p> <p>.....</p> <p>.....</p>

<p>4.สาเหตุของการร้องเรียน</p> <p>4.1) สถานที่ ประเภทของสถานที่ มีใบอนุญาตหรือไม่ สุขลักษณะ หรือความสะอาด หรือรายละเอียด อื่นๆที่ต้องการแจ้ง</p> <p>4.2) ผลิตภัณฑ์ ระบุความผิดปกติ ของผลิตภัณฑ์ (เช่น ไม่มีเลข ทะเบียน มีสิ่งแปลกปลอมใน ผลิตภัณฑ์ หรือสิ่งผิดปกติอื่นๆ)</p> <p>4.3) ฉลาก ผลิตภัณฑ์นั้นมีฉลาก หรือไม่ หรือมีฉลากที่มีข้อความอัน น่าสงสัย</p> <p>4.4)โฆษณา ระบุประเภทของสื่อ เช่น - สื่อหนังสือ ฉบับวันที่ ชื่อ คอลัมน์ เขียนโดยใคร เลขที่หน้า - สื่อทางวิทยุ เช่น คลื่นความถี่ ผู้จัดการ เวลาที่ออกอากาศ ระบุ ข้อความโฆษณาที่น่าสงสัย</p> <p>4.5) เรื่องอื่นๆ แจ้งรายละเอียดให้มากที่สุด</p>	<p>4.1).....</p> <p>4.2).....</p> <p>4.3).....</p> <p>4.4).....</p> <p>4.5).....</p>
<p>5. การส่งมอบผลิตภัณฑ์ที่ถูก ร้องเรียนหรือเอกสาร</p>	<p>5.) บันทึกตัวอย่างผลิตภัณฑ์หรือเอกสารที่แนบ</p>
<p>6. แผนที่</p>	<p>6.) วาดแผนที่แสดงเส้นทางการเดินทางไปสู่สถานที่ถูกร้องเรียน</p>

